



**CENTRE
HOSPITALIER**
CHÂTEAUBRIANT
NOZAY - POUANCÉ

Qualiopi
processus certifié

REPUBLICQUE FRANÇAISE

La certification qualité a été délivrée au
titre de la catégorie de l'action suivante :
ACTIONS DE FORMATION

CATALOGUE DE FORMATIONS 2026

**Organisme de formation du
Centre Hospitalier CNP**

+++
+++
+++



**9 Rue de Verdun
44146 CHATEAUBRIANT Cedex**

www.ch-cnp.fr

E2026

SOMMAIRE

| | |
|---|-----------|
| Présentation de la formation au Centre Hospitalier Châteaubriant Nozay Pouancé | 4 |
| 1- L'organisation de l'organisme de formation | 4 |
| 2- L'organisation fonctionnelle de l'organisme de formation | 5 |
| 3- L'offre de formation..... | 5 |
| 4- Les formateurs | 6 |
| 5- Les méthodes pédagogiques | 6 |
| 6- La démarche qualité | 6 |
| Informations pratiques | 7 |
| Prévention du risque infectieux et des accidents d'exposition au sang | 9 |
| Hygiène Hospitalière | 10 |
| Initiation aux Soins Palliatifs | 11 |
| AFGSU Niveau 2 - Attestation de formation aux gestes et soins d'urgences | 12 |
| Recyclage AFGSU 2 | 13 |
| Rôle des professionnels de proximité aide-soignant dans l'accompagnement des élèves aides-soignants en stage..... | 14 |
| Rôle des professionnels de proximité infirmiers dans l'accompagnement des étudiants en soins infirmiers en stage.. | 15 |
| Tutorat des élèves aides-soignants..... | 16 |
| Tutorat des étudiants infirmiers..... | 17 |
| Renforcement des compétences des ASHQ | 18 |
| Actualisation des compétences des aides-soignants diplômés avant 2021..... | 19 |

Présentation de la formation au Centre Hospitalier Châteaubriant Nozay Pouancé

Le Centre Hospitalier de Châteaubriant Nozay Pouancé (CH CNP) est déclaré organisme de formation et organisme DPC. Il est certifié QUALIOPI depuis 2023.

L'organisme de formation du Centre Hospitalier regroupe :

- le service de Formation Continue du Centre Hospitalier,
- les Instituts de Formation en Soins Infirmiers et Aides-Soignants.

1- L'organisation de l'organisme de formation

✓ Le service de formation Continue du CH de Châteaubriant

Le bureau de la formation continue fait partie du service de la Direction des Ressources Humaines, située dans les locaux de l'administration du CH CNP.

Il comprend un responsable formation et un chargé de formation.

Sa mission est de gérer la formation continue de l'ensemble des personnels médicaux et non médicaux de l'établissement.

Certaines formations sont ouvertes aux établissements extérieurs.

Cette offre est présentée dans le catalogue des formations du Centre Hospitalier, accessible sur le site du CH CNP.

Seules les formations présentes dans ce catalogue sont ouvertes à la participation d'agents extérieurs au Centre Hospitalier.

Ces formations sont soumises aux critères de qualité de la certification Qualiopi.

✓ Les Instituts de formation en soins infirmiers et aide-soignante du centre hospitalier CH CNP

Les instituts de formation accueillent des étudiants et élèves en formation initiale et/ou en promotion professionnelle.

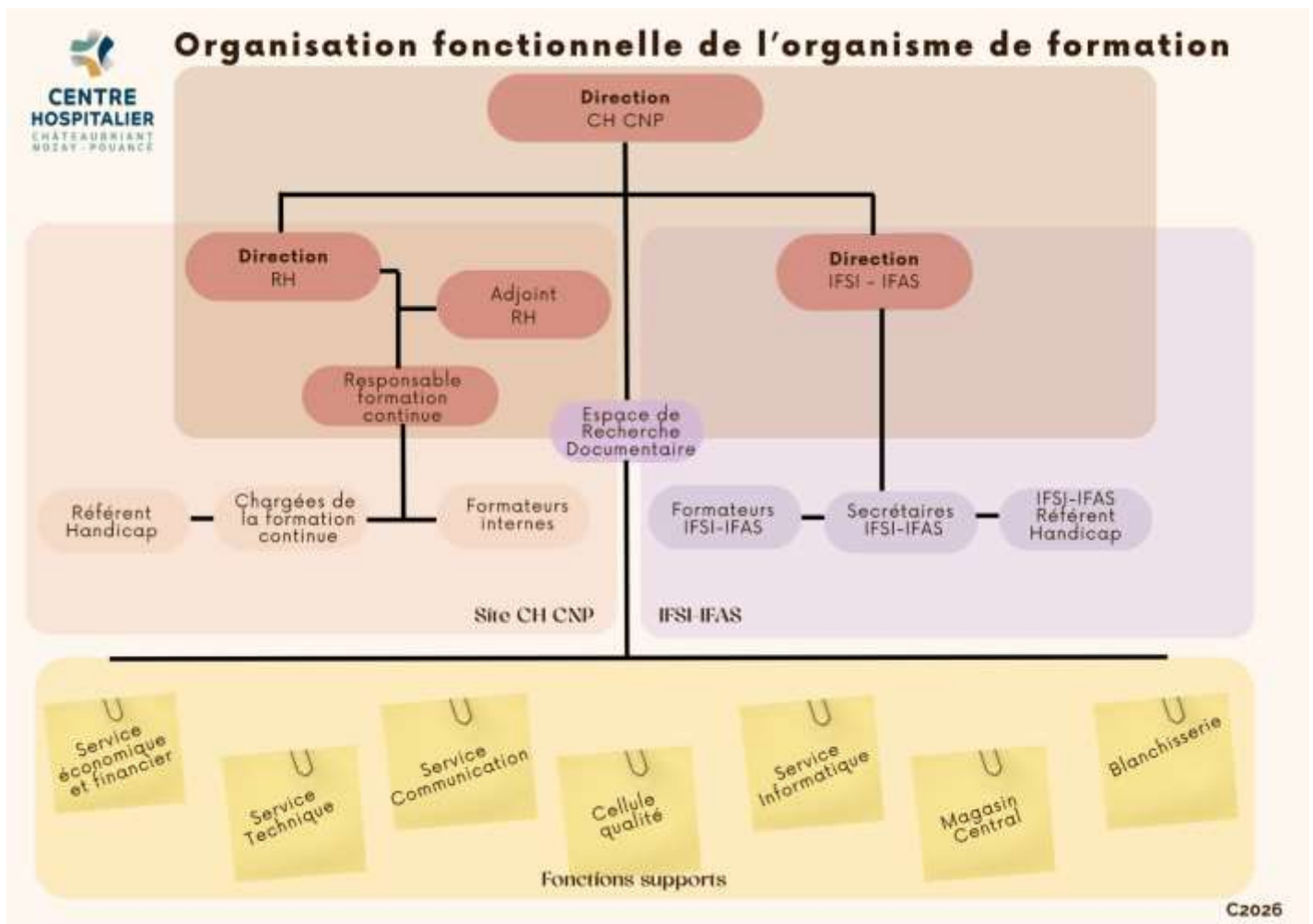
Ils sont situés sur le site du CH CNP, en proximité du service des urgences.

Les quotas par année sont de 60 étudiants en IFSI et 40 élèves en IFAS.

Ils développent et assurent des formations continues ouvertes aux professionnels du territoire et aux agents du Centre Hospitalier.

Cette offre est présentée dans le catalogue des formations accessible sur le site du CH CNP.

2- L'organisation fonctionnelle de l'organisme de formation



Directeur : **M. MANŒUVRIER ERIC**

SIREN : **200 044 972**

N° ACTIVITE : **52 44 07280 44 - Préfecture des Pays de la Loire**

Certificat QUALIOPI : **2021/97070.3**

3- L'offre de formation.

Les formations proposées par le service de formation continue et l'IFSI IFAS sont consultables sur le site internet CH CNP.fr

Le catalogue évolue régulièrement pour s'adapter et répondre aux besoins des équipes et des partenaires locaux au regard des évolutions dans le secteur de la santé.

Les modalités d'accès et d'inscriptions sont précisées dans ce catalogue, pour chacune des formations.

4- Les formateurs

Les formations proposées sont assurées par les formateurs du centre Hospitaliers au regard de leur expertise et de leur expérience professionnelle.

Les formateurs des instituts sont des cadres de santé et /ou infirmiers ;

Un plan de développement des compétences des formateurs assure la mise à jour régulière des connaissances, ainsi que l'intégration de nouvelles approches pédagogiques et l'accompagnement des nouveaux formateurs.

5- Les méthodes pédagogiques

Les formations sont animées à partir de méthodes pédagogiques actives et variées, adaptées à chaque formation.

Elles sont construites de manière à favoriser les interactions et l'implication des stagiaires.

Les ressources pédagogiques sont mises à disposition des stagiaires au cours de la formation et/ou en fin de session.

6- La démarche qualité

À l'issue de chaque session de formation, un recueil des appréciations est réalisé auprès des stagiaires.

L'analyse des résultats permet d'identifier les axes d'amélioration à apporter.

Chaque année, un recueil des appréciations est également réalisé auprès des établissements financeurs et des formateurs et permet d'apporter le cas échéant des ajustements afin d'améliorer la qualité des prestations proposées.

Informations pratiques

Inscriptions et contacts

Pour toutes questions relatives au déroulement des formations et aux modalités d'inscriptions des agents en formation vous pouvez vous adresser à :

Centre Hospitalier Châteaubriant Nozay Pouancé

Rue de Verdun
44146 CHATEAUBRIANT Cedex

- ✓ **Le service de la formation continue vous accueille du lundi au vendredi**
Bâtiment administration
Bureau Rez de chaussé
formation@ch-cnp.fr
02 40 55 80 09

IFSI - IFAS

Rue de Verdun
44146 CHATEAUBRIANT Cedex

- ✓ **Le secrétariat vous accueille du lundi au vendredi pour les formations assurées par l'IFSI IFAS**
secretariat@ifsi-ifas-chateaubriant.fr
02 40 55 88 25

Le service formation et l'IFSI IFAS se tiennent disponibles pour étudier vos demandes de formation.

Tarifs des formations

Les tarifs des formations sont indiqués sur les fiches de présentation des formations, accessibles dans le catalogue de formation.

Restauration

- ✓ **Pour les formations ayant lieu au CH CNP**
 - Restauration possible au self du personnel :
 - Le prix du repas est au tarif en vigueur de l'année N. Les tickets sont à retirer à l'accueil principal du CH contre paiement (par chèque, CB ou espèce, pas de remboursement si non utilisation du ticket).
 - Le self se situe au niveau inférieur du bâtiment principal sur le site de Châteaubriant.
 - Un kiosque-caféteria est à disposition dans le hall du bâtiment (entrée principale) avec vente de sandwichs et salades sur le site de châteaubriant.

- ✓ **Pour les formations ayant lieu à l'IFSI IFAS**
 - Restauration possible au self du personnel :
 - Le repas est au tarif en vigueur de l'année N. Les tickets sont à retirer à l'accueil principal du CH contre paiement (par chèque, CB ou espèce, pas de remboursement si non utilisation du ticket).
 - Le self se situe au niveau inférieur du bâtiment principal.

- ✓ ✓ Un kiosque-cafétéria est à disposition dans le hall du bâtiment (entrée principale) avec vente de sandwichs et salades.

- ✓ Possibilité d'apporter son propre repas et de déjeuner dans le foyer étudiant, équipé de micro-ondes et réfrigérateur.

Prévention du risque infectieux et des accidents d'exposition au sang

INFORMATIONS PRATIQUES

Public et prérequis

Infirmiers & Aides-soignants.
Pas de prérequis hors diplôme.

Lieu

Pouancé

Durée

1 jour : 9h00 - 17h00

Délai d'accès

2 à 3 mois

Intervenants

Infirmières hygiénistes

Tarifs

Individuel : 60 € TTC

Chiffres clés 2025

52 personnes formées
94 % des stagiaires satisfaits.

Accessibilité

Accessible aux personnes en situation de handicap.
Prendre contact avec le référent handicap pour les modalités de mise en œuvre.

CONTACTS ET INSCRIPTIONS

Service formation

02 44 79 40 09
formation@ch-cnp.fr

Référent handicap

06 02 01 73 15
Ulysse.chotard@ch-cnp.fr

OBJECTIFS

- Savoir définir le risque infectieux et les causes des infections associées aux soins.
- Développer les connaissances en terme de prévention des accidents d'exposition au sang
- Adapter sa pratique quotidienne aux exigences des règles d'hygiène et de prévention du risque infectieux

PROGRAMME

Les infections associées aux soins

- Définition.
- Généralités sur les micro-organismes responsables.
- Epidémiologie des infections associées aux soins.
- Les bactéries résistantes aux antibiotiques (BMR, BHR).

Les précautions standards

- La tenue.
- L'hygiène des mains.
- Le port des EPI (gants, masques...)
- Le respect des circuits.
- Le tri du linge et des déchets.

Les précautions complémentaires

- Contact.
- Respiratoires.

Les accidents d'exposition au sang (AES)

- Prévention.
- Conduite à tenir en cas d'AES.

METHODE PEDAGOGIQUE

- Apports théoriques et pratiques.
- Exercices pratiques
- Support de cours : diaporamas et outils nécessitant l'utilisation du téléphone portable des participants.
- Evaluation des acquis en fin de formation.

MODALITES D'EVALUATION

- Quizz d'évaluation au début et à la fin de la formation

INFORMATIONS PRATIQUES

Public et prérequis

Agent des Services Hospitaliers (ASH).

Lieu

Pouancé

Durée

2 jours : 9h00 - 17h00

Délai d'accès

2 à 3 mois

Intervenants

Infirmières hygiénistes

Tarifs

Individuel : 160 € TTC

Chiffres clés 2025

23 personnes formées

95 % des stagiaires satisfaits.

Accessibilité

Accessible aux personnes en situation de handicap.

Prendre contact avec le référent handicap pour les modalités de mise en œuvre.

CONTACTS ET INSCRIPTIONS

Service formation

02 44 79 40 09

formation@ch-cnp.fr

Référent handicap

06 02 01 73 15

Ulysse.chotard@ch-cnp.fr

OBJECTIFS

- Acquérir les notions de base sur l'épidémiologie.
- Connaître les modes de contamination et micro-organisme en cause.
- Acquérir les bonnes pratiques et par la maîtrise des connaissances en matière d'hygiène et de prévention du risque infectieux.
- Connaître et comprendre les mesures de protection concernant le patient/résident et le personnel.

PROGRAMME

La microbiologie

- Connaissance du monde microbien.
- Les flores microbiennes normales sur l'homme.

Les infections associées aux soins

- Les infections associées aux soins et la prévention du risque infectieux.

Les précautions standards

- L'hygiène des mains.
- Le bionettoyage des locaux.
- Le port des équipements de protection.
- La gestion du linge.
- La gestion des déchets.
- Les accidents d'exposition au sang.

Les précautions complémentaires

- Contact
- Respiratoire

METHODE PEDAGOGIQUE

- Apports théoriques.
- Mise en place d'ateliers pratiques.
- Vidéos pédagogiques.
- Support de cours : diaporamas et outils (quizz, QCM) nécessitant l'utilisation du téléphone portable des participants.

MODALITES D'EVALUATION

- Quizz d'évaluation au début et à la fin de la formation

INFORMATIONS PRATIQUES

Public et prérequis

Tous professionnels des secteurs :
sanitaire, médico-social et domicile.
Pas de prérequis hors diplôme.

Lieu

Châteaubriant

Durée

4 jours : 9h00 - 17h00

Délai d'accès

2 à 3 mois

Intervenants

Equipe Mobile d'Accompagnement
Soins de support, Soins Palliatifs
(EMASSP)
Equipe pluri professionnelle

Tarifs

Individuel : 240 € TTC

Chiffres clés 2025

29 personnes formées
96 % des stagiaires satisfaits.

Accessibilité

Accessible aux personnes en situation de
handicap.
Prendre contact avec le référent
handicap pour les modalités de mise en
œuvre.

CONTACTS ET INSCRIPTIONS

Service formation

02 44 79 40 09
formation@ch-cnp.fr

Référent handicap

06 02 01 73 15
Ulysse.chotard@ch-cnp.fr

OBJECTIFS EN FORMATION INITIALE

Connaître

- Les fondements de la démarche palliative.
- L'organisation des soins palliatifs.
- Le cadre juridique lié à la fin de vie.

Découvrir

- La prise en soins du patient et de ses proches en situation palliative.
- L'importance de la pluridisciplinarité dans l'accompagnement et les prises de décisions.

Développer

- La réflexion éthique.
- La prise en charge globale et personnalisée du patient et de ses proches.
- La démarche palliative dans votre institution.

PROGRAMME

Journée 1

- Accueil des participants, présentation de la formation.
- Démarche palliative et cadre législatif.
- Souffrance globale et mécanisme de défense.

Journée 2

- Les symptômes douloureux.
- La place des bénévoles.
- Le processus de deuil.

Journée 3

- La prise en charge des symptômes en soins palliatifs.
- La toilette mortuaire.

Journée 4

- Les pratiques sédatives
- La relation d'aide en soins palliatifs.
- L'évaluation de la formation.

METHODE PEDAGOGIQUE

- Apports théoriques et pratiques.
- Exercices pratiques.
- Support de cours transmis en fin de formation.

MODALITES D'EVALUATION

- Questionnaire de connaissance au début et à la fin de la formation.
- A la fin de la formation, questionnaire à chaud.
- Evaluation des acquis en fin de formation.

AFGSU Niveau 2 - Attestation de formation aux gestes et soins d'urgences

INFORMATIONS PRATIQUES

Public et prérequis

Professionnels de santé inscrits dans la 4e partie du Code de la santé publique : Professions médicales, professions de la pharmacie, auxiliaires médicaux.

Lieu

En présentiel
Pouancé - Châteaubriant

Durée

3 jours

Délai d'accès

1 mois à 3 mois

Intervenants

Formateurs en GSU
Aide-formateur habilité CESU

Tarifs

Individuel : 375 € TTC

Chiffres clés 2025

41 personnes formées
91 % des stagiaires satisfaits.

Accessibilité

Accessible aux personnes en situation de handicap.
Prendre contact avec le référent handicap pour les modalités de mise en œuvre.

CONTACTS ET INSCRIPTIONS

Service formation

02 44 79 40 09
formation@ch-cnp.fr

Secrétariat IFSI-IFAS

02 40 55 88 25
francoise.delaunay@ifsi-ifas-
chateaubriant.fr

Référents handicap

02 40 55 80 04
veronique.lalami@ifsi-ifas-
chateaubriant.fr

06 02 01 73 15

ulysse.chotard@ch-cnp.fr

OBJECTIFS

- Identifier une situation d'urgence vitale ou potentielle.
- Réaliser les gestes d'urgence adaptés à cette situation, seul ou en équipe dans l'attente de l'arrivée de l'équipe médicale spécialisée.
- Participer et intervenir de manière adaptée lors d'une situation d'urgence collective ou sanitaire exceptionnelle.

PROGRAMME

1. Urgence vitales

- Identifier un danger immédiat dans l'environnement et mettre en œuvre une protection adaptée, au quotidien ;
- Savoir alerter le service d'aide médicale urgente (SAMU) ou le numéro interne à l'établissement de santé dédié aux urgences vitales ;
- Identifier l'inconscience et assurer la liberté et la protection des voies aériennes d'une personne inconsciente en ventilation spontanée ;
- Identifier une obstruction aiguë des voies aériennes et réaliser les gestes adéquats ;
- Arrêter une hémorragie externe ;
- Identifier un arrêt cardiaque et réaliser ou faire réaliser une réanimation cardiopulmonaire avec le matériel d'urgence prévu ;

2. Urgence potentielle

- Identifier les signes de gravité d'un malaise, d'un traumatisme osseux ou cutané et effectuer les gestes adéquats ;
- Identifier les signes de gravité d'une brûlure et agir en conséquence ;
- En l'absence de médecin proche, savoir demander conseil au service d'aide médicale urgente (SAMU) ou appeler le numéro interne dédié, transmettre les observations et suivre les conseils donnés ;
- Savoir prendre les mesures adaptées pour la mère et pour l'enfant face à un accouchement inopiné ;

3. Risques collectifs

- Comprendre le concept de situations sanitaires exceptionnelles et connaître l'organisation de la réponse du système de santé (ORSAN) et son articulation avec le dispositif de réponse de la sécurité civile (ORSEC).
- Participer à la mise en œuvre des dispositifs d'organisation de la réponse du système sanitaire aux situations sanitaires exceptionnelles (dispositif ORSAN).
- S'intégrer dans la mise en œuvre des plans de secours.
- Être sensibilisé aux risques NRBC-E et aux premières mesures à mettre en œuvre.
- Connaître les principes de la prise en charge médico psychologique des victimes et de leurs proches.

METHODE PEDAGOGIQUE

- Pédagogie active avec mise en situation de découverte et d'évaluation.
- Evaluation des acquis en fin de formation.
- Ateliers de pratique des gestes de secours.

MODALITES D'EVALUATION

Critères de validation pour chaque participant :

- Présence à la totalité des séquences ;
- Acquisition de chaque geste technique au cours des séquences pratiques ;
- Évaluation du comportement lors d'au moins une mise en situation d'urgence vitale (hiérarchiser sa conduite et effectuer le geste adapté) ;

Recyclage AFGSU 2

INFORMATIONS PRATIQUES

Public et prérequis

Professionnels de santé inscrits dans la 4ème partie du code de la santé publique.

Professionnels de santé ayant l'AFGSU 2 initiale ou revalidation depuis moins de 4 ans.

Lieu

En présentiel
Pouancé - Châteaubriant

Durée

1 jour

Délai d'accès

1 mois à 3 mois

Intervenants

Formateurs en GSU
Aide-formateur habilité CESU

Tarifs

Individuel : 130 € TTC

Chiffres clés 2025

128 personnes formées
96 % des stagiaires satisfaits.

Accessibilité

Accessible aux personnes en situation de handicap.

Prendre contact avec le référent handicap pour les modalités de mise en œuvre.

CONTACTS ET INSCRIPTIONS

Service formation

02 44 79 40 09
formation@ch-cnp.fr

Secrétariat IFSI-IFAS

02 40 55 88 25
francoise.delaunay@ifsi-ifas-
chateaubriant.fr

Référents handicap

02 40 55 80 04
veronique.lalami@ifsi-ifas-
chateaubriant.fr

06 02 01 73 15

ulyse.chotard@ch-cnp.fr

OBJECTIFS

Maintenir et actualiser ses compétences nécessaires pour :

- Identifier une situation d'urgence à caractère médical et sa prise en charge, seul ou en équipe, y compris le guidage à distance par la réalisation des gestes d'urgence
- Participer à la réponse à une urgence collective ou sanitaire exceptionnelle.

PROGRAMME

- Retours d'expérience des apprenants sur les difficultés éventuelles rencontrées dans les prises en charge de patients en urgence vitale : ces expériences permettront aux formateurs d'adapter les ateliers pratiques et les mises en situation de simulation d'urgence.
- Identifier un danger immédiat dans l'environnement et mettre en œuvre une protection adaptée, au quotidien ;
- Savoir alerter le service d'aide médicale urgente (SAMU) ou le numéro interne à l'établissement de santé dédié aux urgences vitales, bilan et message d'alerte.
- Prise en charge d'une urgence vitale/potentielle en attendant l'arrivée des secours spécialisés.

METHODE PEDAGOGIQUE

- Utilisation du matériel d'urgence
- Alternance d'apports théoriques et de travaux pratiques
- Projection de support.

MODALITES D'EVALUATION

- Mises en situation d'évaluation sur toutes les thématiques d'urgences vitales et potentielles de l'AFGSU.
- Questionnaires d'appréciation

Rôle des professionnels de proximité aide-soignant dans l'accompagnement des élèves aides-soignants en stage

INFORMATIONS PRATIQUES

Public et prérequis

Diplômé aide-soignant

Lieu

IFSI-IFAS Châteaubriant

Durée

3 jours + 1 jour à distance

Délai d'accès

1 an maximum

1 à 2 sessions/an

Intervenants

Cadre de santé formateurs IFSI-IFAS

Tarifs

Individuel : 160 € TTC

Chiffres clés 2025

12 personnes formées

100 % des stagiaires satisfaits.

Accessibilité

Accessible aux personnes en situation de handicap.

Prendre contact avec le référent handicap pour les modalités de mise en œuvre.

CONTACTS ET INSCRIPTIONS

Service formation

02 44 79 40 09

formation@ch-cnp.fr

Secrétariat IFSI-IFAS

02 40 55 88 25

francoise.delaunay@ifsi-ifas-
chateaubriant.fr

Référents handicap

02 40 55 80 04

veronique.lalami@ifsi-ifas-
chateaubriant.fr

06 02 01 73 15

ulyse.chotard@ch-cnp.fr

OBJECTIFS

- Actualiser les connaissances des professionnels sur le référentiel de formation des aides-soignants (2021)
- Identifier les outils pédagogiques supports à l'accompagnement de l'élève AS et savoir les mobiliser de manière adaptée.
- Identifier le rôle du professionnel de proximité dans son accompagnement quotidien auprès de l'élève, et sa collaboration avec le maître de stage, le tuteur de stage, le référent de stage et/ou le référent pédagogique de l'IFAS.

PROGRAMME

1. Présentation du référentiel 2021

- L'organisation de la formation.
- Les enseignements théoriques
- Les apprentissages cliniques.
- Les modalités d'évaluations

2. Outils pédagogiques supports à l'accompagnement de l'élève

- Portfolio
- Objectifs de stage : institutionnels et personnels.
- Référent de stage, la visite de stage
- Outils internes aux unités facilitant le suivi : traçabilité des actes effectués

3. Rôle du professionnel de proximité, collaboration avec les autres acteurs

- Les différents acteurs.
- Le rôle du professionnel de proximité dans l'accompagnement du savoir, du savoir-faire et du savoir-être.
- L'identification des difficultés de l'élève, la traçabilité des faits, l'accompagnement proposé à l'élève, l'alerte.

4. Méthodologie projet de soins

- Rappel sur la méthodologie d'élaboration du projet de soin.

5. Analyse situation d'encadrement

- Analyse d'une situation d'encadrement à partir d'un cas pratique.

METHODE PEDAGOGIQUE

- Apports théoriques.
- Travaux de groupe à partir de situations
- Analyse de l'activité des équipes
- Partage d'expériences.

MODALITES D'EVALUATION

- Évaluation des besoins des stagiaires en amont de la formation.
- Évaluation des connaissances au cours de la formation (Brainstorming).
- Évaluation de la formation des stagiaires en fin de formation.

Rôle des professionnels de proximité infirmiers dans l'accompagnement des étudiants en soins infirmiers en stage

INFORMATIONS PRATIQUES

Public et prérequis

Infirmiers en situation d'accompagner
les étudiants en stage.
Diplômé d'Etat Infirmier

Lieu

IFSI-IFAS Châteaubriant

Durée

3 jours + 1 jour à distance

Délai d'accès

1 an maximum
1 à 2 sessions/an

Intervenants

Cadre de santé formateurs IFSI-IFAS

Tarifs

Individuel : 160 € TTC

Chiffres clés 2025

12 personnes formées
100 % des stagiaires satisfaits.

Accessibilité

Accessible aux personnes en situation de
handicap.
Prendre contact avec le référent
handicap pour les modalités de mise en
œuvre.

CONTACTS ET INSCRIPTIONS

Secrétariat IFSI-IFAS

02 40 55 88 25
francoise.delaunay@ifsi-ifas-
chateaubriant.fr

Référents handicap

02 40 55 80 04
veronique.lalami@ifsi-ifas-
chateaubriant.fr

OBJECTIFS

- Actualiser les connaissances des professionnels sur le référentiel de formation des aides-soignants (2021)
- Identifier les outils pédagogiques supports à l'accompagnement de l'élève AS et savoir les mobiliser de manière adaptée.
- Identifier le rôle du professionnel de proximité dans son accompagnement quotidien auprès de l'élève, et sa collaboration avec le maître de stage, le tuteur de stage, le référent de stage et/ou le référent pédagogique de l'IFAS.

PROGRAMME

1. Présentation du référentiel 2021

- L'organisation de la formation.
- Les enseignements théoriques
- Les apprentissages cliniques.
- Les modalités d'évaluations

2. Outils pédagogiques supports à l'accompagnement de l'élève

- Portfolio
- Objectifs de stage : institutionnels et personnels.
- Référent de stage, la visite de stage
- Outils internes aux unités facilitant le suivi : traçabilité des actes effectués, des faits.

3. Le raisonnement clinique

- Rappel de la méthodologie.

4. Analyse situation d'encadrement

- Analyse d'une situation d'encadrement.

METHODE PEDAGOGIQUE

- Apports théoriques.
- Travaux de groupes à partir de situations.
- Analyse de l'activité des équipes.
- Partage d'expériences.

MODALITES D'EVALUATION

- Évaluation des besoins des stagiaires en amont de la formation.
- Évaluation des connaissances au cours de la formation (Brainstorming).
- Évaluation de la formation des stagiaires en fin de formation.

Tutorat des élèves aides-soignants

INFORMATIONS PRATIQUES

Public et prérequis

Aides-soignants encadrant les élèves aides-soignants.

Lieu

Uniquement en présentiel
IFSI-IFAS Châteaubriant

Durée

3 jours + 1 jour à distance

Délai d'accès

1 an maximum
1 à 2 sessions/an

Intervenants

Cadre de santé formateurs IFSI-IFAS
Infirmiers

Tarifs

Individuel : 400 € TTC

Chiffres clés 2025

14 personnes formées
100 % des stagiaires satisfaits.

Accessibilité

Accessible aux personnes en situation de handicap.

Prendre contact avec le référent handicap pour les modalités de mise en œuvre.

CONTACTS ET INSCRIPTIONS

Secrétariat IFSI-IFAS

02 40 55 88 25
francoise.delaunay@ifsi-ifas-
chateaubriant.fr

Référents handicap

02 40 55 80 04
veronique.lalami@ifsi-ifas-
chateaubriant.fr

OBJECTIFS

- S'approprier les référentiels d'activité, de compétence, de formation et d'évaluation relatifs au diplôme d'état d'aide-soignant.
- Actualiser et/ ou acquérir les connaissances théoriques et méthodologiques nécessaires à la fonction tutorale.
- Identifier le rôle du tuteur et les éléments constitutifs d'une démarche d'accueil et d'accompagnement d'un élève AS en stage, en lien avec les autres acteurs.
- Connaitre et mobiliser les outils supports à l'accompagnement des élèves AS en stage, et identifier les ressources disponibles en cas de difficultés.
- Développer des compétences en lien avec l'évaluation des stagiaires.

PROGRAMME

1. Présentation, rappel des éléments du référentiel de formation relatif au diplôme d'état d'aide-soignant 2021

- L'Organisation de la formation.
- Les enseignement théoriques et cliniques.
- Le référentiel d'évaluation.
- Rappels des différents parcours : complets, partiels, apprentissage et impacts sur la formation.

2. Rôle du tuteur et collaboration avec les autres acteurs

- Repérage des différents acteurs qui participent à l'accompagnement des élèves en stage et de leur rôle.
- Identification du rôle et des missions du tuteur et des compétences à développer en lien avec la fonction tutorale.

3. Outils pédagogiques supports à l'accompagnement de l'élève

- Rappels sur les différents outils supports à l'accompagnement et à l'évaluation des élèves et aide à leur utilisation.

4. Méthodologie du raisonnement clinique

- Rappel de la méthodologie d'enseignement du raisonnement clinique.
- Rappel sur la méthodologie d'élaboration du projet de soin.

5. Analyse de pratique autour de situations d'encadrement

METHODE PEDAGOGIQUE

- Pédagogie active et interactive centrée sur la pratique réflexive et l'analyse de l'activité, l'approche par compétences.
- Apports théoriques.
- Partage d'expériences.
- Travaux de groupe.

MODALITES D'EVALUATION

- Évaluation des besoins des stagiaires en amont de la formation.
- Évaluation des connaissances au cours de la formation (Brainstorming).
- Évaluation de la formation des stagiaires en fin de formation.

Tutorat des étudiants infirmiers

INFORMATIONS PRATIQUES

Public et prérequis

Infirmiers encadrant les étudiants en soins infirmiers en stage.

Lieu

Uniquement en présentiel
IFSI-IFAS Châteaubriant

Durée

3 jours + 1 jour à distance

Délai d'accès

1 an maximum
1 à 2 sessions/an

Intervenants

Cadre de santé formateurs IFSI-IFAS
Infirmiers

Tarifs

Individuel : 400 € TTC

Chiffres clés 2025

10 personnes formées
100 % des stagiaires satisfaits.

Accessibilité

Accessible aux personnes en situation de handicap.

Prendre contact avec le référent handicap pour les modalités de mise en œuvre.

CONTACTS ET INSCRIPTIONS

Secrétariat IFSI-IFAS

02 40 55 88 25
francoise.delaunay@ifsi-ifas-
chateaubriant.fr

Référents handicap

02 40 55 80 04
veronique.lalami@ifsi-ifas-
chateaubriant.fr

OBJECTIFS

- Rappels sur les référentiels d'activité, de compétence, de formation et d'évaluation relatifs au diplôme d'état d'infirmier.
- Identifier le rôle du tuteur et les éléments constitutifs d'une démarche d'accueil et d'accompagnement d'un étudiant en soins infirmiers en stage, en lien avec les autres acteurs.
- Mobiliser les théories de l'apprentissage et repérer le rôle du tuteur dans le développement de la pratique réflexive de l'apprenant.
- Connaitre et mobiliser les outils supports à l'accompagnement des étudiants en stage, et identifier les ressources disponibles en cas de difficultés.
- Développer des compétences en lien avec l'évaluation des stagiaires

PROGRAMME

1. Présentation, rappel des éléments du référentiel de formation relatif au diplôme d'état d'infirmier

- L'Organisation de la formation.
- Les enseignement théoriques et cliniques.
- Le référentiel d'évaluation.
- Les évolutions à venir en lien avec la réforme des études.

2. Rôle du tuteur et collaboration avec les autres acteurs

- Repérage des différents acteurs qui participent à l'accompagnement des étudiants en stage et de leur rôle.
- Identification du rôle et des missions du tuteur et des compétences à développer en lien avec la fonction tutorale.

3. Outils pédagogiques supports à l'accompagnement de l'étudiant

- Rappels sur les différents outils supports à l'accompagnement et à l'évaluation des étudiants et aide à leur utilisation.
- Identification du rôle du tuteur dans le développement de la pratique réflexive de l'apprenant.

4. Méthodologie du raisonnement clinique

- Rappel de la méthodologie d'enseignement du raisonnement clinique.
- Rappel sur la méthodologie d'élaboration du projet de soin.

5. Analyse de pratique autour de situations d'encadrement

METHODE PEDAGOGIQUE

- Pédagogie active et interactive centrée sur la pratique réflexive et l'analyse de l'activité, l'approche par compétences.
- Apports théoriques.
- Partage d'expériences.
- Travaux de groupe.
- Jeux de rôle et simulation.
- Travail intersession.

MODALITES D'EVALUATION

- Évaluation des besoins des stagiaires en amont de la formation.
- Évaluation des connaissances au cours de la formation (Brainstorming).
- Évaluation de la formation des stagiaires en fin de formation.

Renforcement des compétences des ASHQ

INFORMATIONS PRATIQUES

Public et prérequis

Personnel en poste dans les EHPAD, SSIAD et établissements de santé, public ou privé, depuis au moins 3 mois.

Lieu

Châteaubriant

Durée

10 jours

Délai d'accès

2 à 3 mois
2 sessions/an max

Intervenants

Cadre de santé formateurs IFSI-IFAS
Intervenant extérieur

Tarifs

Individuel : 700 € TTC

Chiffres clés 2025

9 personnes formées
100 % des stagiaires satisfaits.

Accessibilité

Accessible aux personnes en situation de handicap.

Prendre contact avec le référent handicap pour les modalités de mise en œuvre.

CONTACTS ET INSCRIPTIONS

Secrétariat IFSI-IFAS

02 40 55 88 25
francoise.delaunay@ifsi-ifas-
chateaubriant.fr

Référents handicap

02 40 55 80 04
veronique.lalami@ifsi-ifas-
chateaubriant.fr

OBJECTIFS

Renforcer les compétences des agents de service hospitaliers en poste pour participer aux soins d'hygiène, de confort et de bien-être de la personne âgée en perte d'autonomie.

Cette formation est encadrée par l'instruction DGOS/RHI/2021/8 du 6 janvier 2021 relative au renforcement des compétences des agents ASHQ pour faire face aux besoins accrus d'aides-soignants dans le secteur du grand âge.

PROGRAMME

Module 1 - Prendre soins de la personne âgée

- Représentation de la personne âgée dans notre société.
- Le vieillissement de la personne âgée.
- Connaissance de la personne âgée : les besoins de la personne âgée, les sources de difficultés...
- Prendre soin des personnes âgées au domicile.
- Prendre soin : film et débat.

Module 2 - Répondre aux besoins de la personne âgée

- La posture professionnelle : bienveillance et empathie.
- L'observation, la place des aidants.
- La relation avec la personne âgée avec ou sans trouble cognitifs.
- L'éthique professionnelle.
- L'organisation du travail en équipe.

Module 3 - Protéger les personnes âgées

- Les précautions standards et complémentaires, le lavage des mains.
- La prévention des chutes.

Module 3 - Aider à la réalisation des soins

- Les préalables aux soins, les critères de qualité des soins.
- Respect, intimité, dignité dans les soins.
- Les soins d'hygiène et de confort.
- L'hygiène bucco-dentaire.
- La toilette complète.
- Le pédiluve.
- L'ergonomie : geste et posture.
- Le vocabulaire professionnel.
- La transmission des informations.

METHODE PEDAGOGIQUE

- Apports théoriques et pratiques.
- Travaux de groupes à partir de situations.
- Travaux pratiques.
- Analyse de pratiques.

MODALITES D'EVALUATION

- Évaluation des besoins des stagiaires en amont de la formation.
- Évaluation des connaissances au cours de la formation (Brainstorming).
- Évaluation de la formation des stagiaires en fin de formation.

VALIDATION DE LA FORMATION

- Attestation de suivi de la formation.
- Dispense de sélection pour être admis en formation d'aide-soignant pour les candidats ayant plus de 6 mois.

Actualisation des compétences des aides-soignants diplômés avant 2021

INFORMATIONS PRATIQUES

Public et prérequis

Aides-soignants ayant suivi leur formation avant la mise en œuvre du référentiel de juin 2021.

Diplôme d'état aide-soignant.

Lieu

En présentiel

IFSI IFAS Châteaubriant

Durée

3 jours non consécutifs.

Délai d'accès

1 à 2 sessions/an

Intervenants

Equipe formation :

Cadres de santé formateurs IFSI-IFAS

Infirmiers faisant fonction de formateur

Tarifs

Individuel : 400 € TTC

Chiffres clés 2025

100 % des stagiaires satisfaits.

Accessibilité

Accessible aux personnes en situation de handicap.

Prendre contact avec le référent

handicap pour les modalités de mise en œuvre.

CONTACTS ET INSCRIPTIONS

Secrétariat IFSI-IFAS

02 40 55 88 25

francoise.delaunay@ifsi-ifas-
chateaubriant.fr

Référents handicap

02 40 55 80 04

veronique.lalami@ifsi-ifas-
chateaubriant.fr

OBJECTIFS

- Surveiller et analyser l'état clinique des patients en identifiant les signes de changement et les situations à risque afin d'adapter son intervention.
- Réaliser les nouveaux soins autorisés en situation aiguë en respectant les protocoles et en collaborant avec l'infirmier et l'équipe soignante.
- Mettre en œuvre des actions de prévention et de sécurité adaptées aux fragilités et risques identifiés chez les patients.
- Exercer son activité dans une démarche de raisonnement clinique partagé, en contribuant activement à l'évaluation des situations de soins et en assurant la transmission des informations essentielles pour garantir la continuité et la sécurité des prises en charge.

PROGRAMME

Module A : Rechercher et analyser les informations permettant d'identifier l'état général de la personne, d'adapter ses activités en fonction de son âge et de son milieu de prise en soin.

Apports de connaissance théoriques et pratiques relatives au module A.

- Rappels anatomie/physiologie en lien avec les paramètres cités dans le référentiel 2021.
- Techniques de mesure et utilisation du matériel de surveillance.
- Mesure qualitative et quantitative des paramètres permettant d'apprécier l'état de santé de la personne (fonction respiratoire dont SpO2, diurèse dont BU, Glycémie capillaire, IMC, Périmètre crânien, Fonction cardiovasculaire...)
- Analyse des résultats, identification des écarts et interprétation clinique. Identification d'une donnée anormale ou d'un risque.
- Traçabilité des données avec exactitude et transmissions interprofessionnelles;
- Mise en œuvre d'actions dans la limite du champ de compétences de l'aide-soignant ;

Module B : Mettre en œuvre les nouveaux soins autorisés en situation aiguë, évaluer et réajuster

- Mettre en œuvre les soins personnalisés en situation aiguë en collaboration avec l'infirmier et en lien avec l'équipe pluri professionnelle à partir de l'évaluation de la situation
- Evaluer la qualité du soin réalisé
- Identifier les éléments à réajuster
- Réajuster son intervention.

Module C : Identifier et analyser les différentes situations à risque lors de l'accompagnement de la personne et les actions de prévention adéquates.

- Identifier les signes pouvant évoquer des fragilités potentielles ou des vulnérabilités dans les différents domaines de la vie quotidienne et transmettre les informations nécessaires dans le cadre d'une collaboration pluri professionnelle ;
- Repérer les situations à risque, en particulier la maltraitance, pour la personne, pour les intervenants ou pour les proches aidants et alerter ;
- Proposer des mesures de prévention dans le champ d'intervention et dans le cadre d'une collaboration pluri professionnelle ;
- Evaluer les mesures mises en œuvre le cas échéant.

METHODE PEDAGOGIQUE

- Pédagogie active et interactive centrée sur la pratique réflexive et l'analyse de l'activité.
- Travaux pratiques
- Partages d'expériences.
- Apports théoriques et méthodologiques illustrés.
- Questionnaire d'évaluation des connaissances de départ et de fin de formation.
- Ressources et supports pédagogiques mis à disposition des stagiaires au cours et en fin de formation.

MODALITES D'EVALUATION

- Recueil des attentes et besoins des stagiaires.
- Evaluation des acquis en début et en fin de formation (Quizz).
- Questionnaire de satisfaction globale et d'atteintes des objectifs en fin de formation.
- Attestation d'acquisition des compétences sous réserve de la validation des 3 modules (TP, évaluation de connaissances, analyse) et/ou de suivi de la formation au terme des 3 jours.



Centre Hospitalier Châteaubriant Nozay Pouancé - Rue de Verdun 44146 CHATEAUBRIANT Cedex
02 40 55 88 88 – direction@ch-cnp.fr